

## **Konjunkturstatistik, löner för statlig sektor, februari 2005**

Salaries in The Governmental Sector, February 2005

---

### I korta drag

#### **Löneökningen för statlig sektor var 0,5 procent**

Den preliminära genomsnittliga månadslönen för hel- och deltidsanställda inom statlig sektor var 25 500 kronor under februari 2005. Detta är en ökning med 0,5 procent sedan februari 2004.

Inom civilförvaltningen minskade lönerna med 1,2 procent och för försvaret ökade lönerna med 1,6 procent. Minskningen i civilförvaltningen beror på att Försäkringskassan ingår där från och med 2005.

För kvinnor inom statlig sektor ökade lönerna med 1,1 procent medan männens löner ökade med 0,2 procent.

Förändringstalen är baserade på skillnader mellan de definitiva lönerna 2004 och de preliminära lönerna 2005.

#### **Antal sysselsatta ökade med 0,3 procent**

Antalet sysselsatta inom den statliga sektorn var 228 430 under februari 2005. Detta är jämfört med februari 2004 en ökning med 590 personer eller 0,3 procent. De sysselsatta var fördelade på 110 060 kvinnor och 118 370 män.

Inom civilförvaltningen var antalet sysselsatta 201 390 under februari 2005. Detta är jämfört med februari 2004 en ökning med 16 840 personer. Den höga ökningen inom civilförvaltningen beror på att Försäkringskassan ingår där från och med 2005.

Inom försvaret minskade antalet anställda med 890 personer till 25 930 under samma period.

Medlingsinstitutet  
National Mediation Office



Statistiska centralbyrån  
Statistics Sweden

Christina Eurén, tfn 08-545 292 40/45,  
christina.euren@mi.se, www.mi.se

Lena Larsson, SCB, tfn 019-17 60 19, lena.larsson2@scb.se  
Britt-Marie Mårtensson, SCB, tfn 019-17 64 85,  
brittmarie.martensson@scb.se

Statistiken har producerats av SCB på uppdrag av Medlingsinstitutet (MI), som ansvarar för officiell statistik inom området.

ISSN 0082-0237 Serie AM – Arbetsmarknad. Utgivet den 29 april 2005.  
Tidigare publicering: Se avsnittet Fakta om statistiken.  
Utgivare av Statistiska meddelanden är Svante Öberg, SCB.

## Innehåll

<b>Statistiken med kommentarer</b>	<b>3</b>
<b>Löner</b>	<b>3</b>
Löneutveckling inom statlig sektor	4
<b>Sysselsättning</b>	<b>4</b>
<b>Tabeller</b>	<b>5</b>
1. Statlig sektor – genomsnittlig månadslön, fördelad efter myndighet, februari 2005	5
2. Statlig sektor – genomsnittlig månadslön, inklusive retroaktiv lön, fördelad efter myndighet, februari 2004	6
3. Statlig sektor – genomsnittlig månadslön fördelad efter näringsgren, februari 2005	7
4. Statlig sektor – genomsnittlig månadslön, utveckling fr.o.m. februari 2003 t.o.m. februari 2005	8
5. Statlig sektor – genomsnittlig månadslön för Civilförvaltningen och Försvaret, utveckling fr.o.m. februari 2003 t.o.m. februari 2005	9
6. Statlig sektor – antal sysselsatta fördelade efter myndighet, februari 2005	10
7. Statlig sektor – antal sysselsatta fördelade efter län, februari 2005	11
8. Statlig sektor – antal sysselsatta fördelade efter näringsgren, februari 2005	12
<b>Fakta om statistiken</b>	<b>13</b>
<b>Inledning</b>	<b>13</b>
<b>Detta omfattar statistiken</b>	<b>13</b>
Objekt och population	13
Statistiska mått	13
Variabler	14
Redovisningsgrupper	14
<b>Så görs statistiken</b>	<b>14</b>
<b>Statistikens tillförlitlighet</b>	<b>15</b>
Bortfall	15
Täckning	15
<b>Bra att veta</b>	<b>15</b>
Spridningsformer	15
Primärmaterial	15
Annan statistik	15
<b>In English</b>	<b>16</b>
<b>Summary</b>	<b>16</b>
<b>List of tables</b>	<b>16</b>
<b>List of terms</b>	<b>17</b>

## Statistiken med kommentarer

### Löner

Löneutvecklingen mellan februari 2004 och februari 2005 var för hel- och deltidstjänstgörande 0,5 procent. Kvinnornas löner ökade med 1,1 procent och männens löner ökade med 0,2 procent. Den genomsnittliga månadslönen för deltidstjänstgörande i tabellen nedan är uppräknad till heltidslön.

### Genomsnittlig månadslön och procentuell förändring fördelad efter heltid/deltid

	Genomsnittlig månadslön		
	Februari 2004	Februari 2005	%
<b>Heltidstjänstgörande</b>			
Kvinnor	23 450	23 700	+ 1,1
Män	27 280	27 310	+ 0,1
Totalt	25 560	25 680	+ 0,5
<b>Deltidstjänstgörande</b>			
Kvinnor	22 180	22 360	+ 0,8
Män	27 300	27 600	+ 1,1
Totalt	23 600	23 800	+ 0,8
<b>Hel- och deltidstjänstgörande</b>			
Kvinnor	23 260	23 510	+ 1,1
Män	27 280	27 330	+ 0,2
Totalt	25 370	25 500	+ 0,5

För civilförvaltningen minskade lönerna med 1,2 procent mellan februari 2004 och februari 2005. Försvarets löneökning var 1,6 procent och löneökningen för den totala statliga sektorn var 0,5 procent för samma period.

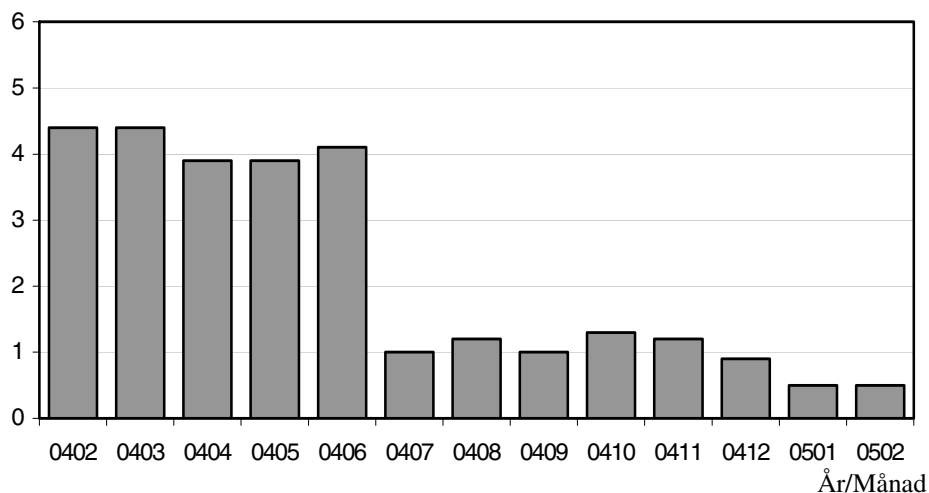
### Genomsnittlig månadslön och procentuell förändring fördelad efter myndighetsgrupper

	Genomsnittlig månadslön		
	Februari 2004	Februari 2005	%
<b>Civilförvaltningen<sup>1</sup></b>			
Kvinnor	23 790	23 530	- 1,1
Män	27 480	27 300	- 0,7
Totalt	25 680	25 370	- 1,2
<b>Försvaret</b>			
Kvinnor	22 300	22 850	+ 2,5
Män	27 020	27 430	+ 1,5
Totalt	25 980	26 400	+ 1,6
<b>Totalt</b>			
Kvinnor	23 260	23 510	+ 1,1
Män	27 280	27 330	+ 0,2
Totalt	25 370	25 500	+ 0,5

<sup>1)</sup> Civilförvaltningens förändringssiffror ligger lägre än normalt under 2005 på grund av att Försäkringskassan nu ingår, se tabell 1.

## Löneutveckling inom statlig sektor

Procent



Diagrammet ovan som visar löneutvecklingen inom den statliga sektorn baseras på preliminära löneuppgifter plus retroaktiv lön jämfört mot definitiva löneuppgifter 12 månader tidigare.

## Sysselsättning

Antalet sysselsatta i den statliga sektorn ökade med 590 personer mellan februari 2004 och februari 2005. Civilförvaltningen ökade med 16 840 personer och försvarets minskning uppgick till 890 personer för samma period.

### Antal sysselsatta och procentuell förändring

	Antal sysselsatta		
	Februari 2004	Februari 2005	%
<b>Civilförvaltningen<sup>1</sup></b>	184 560	201 390	+ 9,1
Omräknat till heltidspersoner <sup>1</sup>	164 210	179 790	+ 9,5
<b>Försvaret</b>	26 820	25 930	- 3,3
Omräknat till heltidspersoner	25 630	24 780	- 3,3
<b>Totalt</b>	227 840	228 430	+ 0,3
Omräknat till heltidspersoner	205 480	205 550	+ 0,04

1) Civilförvaltningens förändringssiffror ligger högre än normalt under 2005 på grund av att Försäkringskassan nu ingår, se tabell 6.

## Tabeller

### 1. Statlig sektor – genomsnittlig månadslön, fördelad efter myndighet, februari 2005

#### 1. Governmental sector – average monthly salary, by authority, February 2005

Myndighet	Genomsnittlig månadslön, kronor							Förändring från föregående år	
	Heltidstjänstgörande			Deltids-tjänstgörande Totalt	Hel- och deltidstjänstgörande			Procent <sup>3</sup>	Procent
	Kvinnor	Män	Totalt		Kvinnor	Män	Totalt		
TOTALT	23 704	27 311	25 682	23 795	23 506	27 326	25 499	–	0,5
HELSTATLIG VERKSAMHET <sup>2</sup>	23 702	27 313	25 682	23 801	23 505	27 328	25 500	0,5	-0,9
CIVILFÖRVALTNINGEN <sup>2</sup>	23 743	27 288	25 561	23 707	23 532	27 299	25 366	0,4	-1,2
Polisväsendet	22 437	26 118	24 954	22 591	22 365	26 099	24 841	–	-4,4
Domstolsväsendet	24 130	35 173	27 994	22 787	23 782	35 176	27 475	–	-0,2
Kriminalvården	20 687	20 881	20 801	23 022	20 750	21 183	20 998	–	-1,4
Migrationsverket	21 932	22 934	22 319	22 141	21 944	22 926	22 310	–	1,1
Försäkringskassan <sup>1</sup>	20 867	24 339	21 700	20 895	20 745	24 627	21 597	–	–
Skatteverket	23 352	28 374	25 358	22 463	22 975	28 333	24 885	–	0,8
Länsstyrelserna	22 885	26 126	24 370	22 672	22 753	25 970	24 151	–	1,0
Kronofogdemyndigheterna	21 131	25 348	22 625	21 097	20 953	25 365	22 406	–	1,0
Tullverket	23 405	24 613	24 097	22 595	23 333	24 587	24 021	–	0,4
Universitet o högskolor	24 661	29 209	27 007	24 911	24 392	29 103	26 707	–	1,2
Lantbruksuniversitetet	23 679	28 100	26 070	24 060	23 501	28 007	25 767	–	1,8
Skogsvårdsstyrelserna	21 969	23 525	23 202	21 902	21 760	23 501	23 106	–	-2,8 <sup>4</sup>
Arbetsmarknadsverket	23 869	25 116	24 379	22 542	23 677	25 080	24 219	–	3,1
Banverket	24 907	25 854	25 706	25 705	24 925	25 867	25 706	–	0,7
Vägverket	23 847	27 060	26 323	25 177	23 641	27 106	26 271	–	0,7
Övriga myndigheter	26 226	29 708	27 836	24 880	25 893	29 592	27 532	–	1,2
FÖRSVARET	22 878	27 394	26 423	25 838	22 853	27 432	26 403	–	1,6
ÖVR STATLIGT LÖNE- REGLERAD VERKSAMHET <sup>2</sup>	25 302	25 850	25 545	21 893	24 264	25 812	24 907	3,3	19,9

Förändringssiffrorna är baserade på skillnader mellan de definitiva lönerna 2004 och de preliminära lönerna 2005.

1) Från och med januari 2005 har de Allmänna försäkringskassorna slagits ihop med Riksförsäkringsverket till Försäkringskassan, därför kan inga förändringssiffror redovisas för Försäkringskassan under 2005.

2) På grund av att de Allmänna försäkringskassorna ingick i Övrig statligt löner reglerad verksamhet 2004 och Försäkringskassan ingår i Civilförvaltningen 2005 så är förändringssiffrorna för de angivna raderna högre respektive lägre än normalt under 2005.

3) I denna procentuella förändring jämförs lönen 2005 för Helstatlig verksamhet och Civilförvaltningen mot lönen inklusive de Allmänna försäkringskassorna 2004, samt lönen 2005 för Övrig statligt löner reglerad verksamhet mot lönen exklusive de Allmänna försäkringskassorna 2004.

4) Förändringssiffran är påverkad av strukturella förändringar.

## 2. Statlig sektor – genomsnittlig månadslön, inklusive retroaktiv lön, fördelad efter myndighet, februari 2004

2. Governmental sector – average monthly salary, including retroactive salary, by authority, February 2004

Myndighet	Genomsnittlig månadslön, kronor							Förändring från föregående år	
	Heltidstjänstgörande			Deltids-tjänst-görande	Hel- och deltidstjänstgörande			Kronor	Procent
	Kvinnor	Män	Totalt	Totalt	Kvinnor	Män	Totalt		
TOTALT	23 449	27 283	25 558	23 596	23 259	27 284	25 365	1 074	4,4
HELSTATLIG VERKSAMHET	23 927	27 407	25 935	23 839	23 701	27 394	25 731	1 093	4,4
CIVILFÖRVALTNINGEN	24 033	27 505	25 911	23 783	23 787	27 478	25 683	1 102	4,5
Polisväsendet	23 205	27 475	26 148	23 080	23 079	27 451	25 993	1 061	4,3
Domstolsväsendet	24 072	35 267	28 037	22 592	23 742	35 249	27 517	1 273	4,9
Kriminalvården	20 936	21 191	21 087	23 352	20 988	21 519	21 294	821	4,0
Migrationsverket	21 750	22 626	22 082	21 875	21 752	22 620	22 072	672	3,1
Skatteverket <sup>1</sup>	23 091	28 201	25 104	22 386	22 773	28 169	24 678	–	–
Länsstyrelserna	22 558	25 962	24 127	22 348	22 444	25 811	23 916	890	3,9
Kronofogdemyndigheterna	20 894	25 275	22 396	20 844	20 731	25 291	22 193	1 108	5,3
Tullverket	23 163	24 662	24 028	23 467	23 043	24 655	23 926	1 141	5,0
Universitet o högskolor	24 369	28 865	26 714	24 555	24 090	28 758	26 401	1 050	4,1
Lantbruksuniversitetet	23 351	27 564	25 629	23 461	23 068	27 553	25 317	1 383	5,8
Skogsvårdsstyrelserna	22 174	24 327	23 931	22 182	22 014	24 242	23 773	761	3,3
Arbetsmarknadsverket	23 193	24 416	23 698	21 582	22 956	24 352	23 497	1 488	6,8
Banverket	24 631	25 658	25 504	25 804	24 722	25 671	25 517	1 258	5,2
Vägverket	23 624	26 945	26 197	23 739	23 341	26 952	26 094	725	2,9
Övriga myndigheter	25 980	29 271	27 523	24 520	25 610	29 152	27 195	1 065	4,1
FÖRSVARET	22 355	26 983	26 021	24 925	22 302	27 016	25 982	1 050	4,2
ÖVR STATLIGT LÖNE- REGLERAD VERKSAMHET	20 213	22 865	20 758	20 899	20 174	23 307	20 774	913	4,6

Förändringssiffrorna är baserade på skillnader mellan de definitiva lönerna 2003 och de definitiva lönerna 2004.

1) Från och med januari 2004 har Skattemyndigheterna slagits ihop med Riksskatteverket till Skatteverket, därför kan inga förändringssiffror redovisas för Skatteverket under 2004.

**3. Statlig sektor – genomsnittlig månadslön fördelad efter näringsgren, februari 2005**

## 3. Governmental sector – average monthly salary by branch of industry, February 2005

Näringsgren/SNI 2002	Genomsnittlig månadslön, kronor							Förändring från föregående år	
	Heltidstjänstgörande			Deltids- tjänst- görande Totalt	Hel- och deltidstjänstgörande			Kronor	Procent
	Kvinnor	Män	Totalt		Kvinnor	Män	Totalt		
TOTALT	23 704	27 311	25 682	23 795	23 506	27 326	25 499	134	0,5
A Jordbruk	19 135	27 736	21 442	20 441	19 082	27 913	21 346	237	1,1 <sup>1</sup>
F Byggverksamhet	24 737	26 215	25 982	25 780	24 651	26 243	25 974	147	0,6
J Finansiell verksamhet	21 922	25 383	23 165	21 088	21 877	25 298	23 086	133	0,6
K Fastighetsverksamhet, företagstjänster	24 332	27 277	25 723	24 218	24 167	27 323	25 590	570	2,3
L Offentlig förvaltning och försvar	23 322	27 018	25 342	23 095	23 132	27 038	25 163	0	0,0
75.1 Offentlig förvaltning	24 727	28 493	26 443	23 657	24 417	28 464	26 153	324	1,3
75.2 Utrikesförvaltning och försvar	23 069	26 579	25 437	23 634	22 972	26 587	25 344	-327	-1,3
75.3 Obligatorisk socialförsäkring	20 946	24 542	21 823	20 929	20 815	24 825	21 710	291	1,4
M Utbildning	24 550	29 080	26 863	24 699	24 266	28 974	26 550	317	1,2
80.1 Grundskoleutbildning	22 844	23 936	23 142	20 210	22 211	23 610	22 550	54	0,2 <sup>1</sup>
80.3 Högskoleutbildning	24 611	29 156	26 958	24 861	24 344	29 051	26 656	315	1,2
80.4 Vuxenutbildning och övrig utbildning	24 642	25 793	25 185	23 428	24 580	25 796	25 150	476	1,9 <sup>1</sup>
N Hälso- och sjukvård, sociala tjänster	21 731	23 495	22 651	23 637	21 766	23 895	22 830	-45	-0,2
O Andra samhälleliga och personliga tjänster	24 556	26 333	25 416	22 033	24 070	25 992	24 942	1 158	4,9

Förändringssiffrorna är baserade på skillnader mellan de definitiva lönerna 2004 och de preliminära lönerna 2005.

1) Förändringssiffran är påverkad av strukturella förändringar.

#### 4. Statlig sektor – genomsnittlig månadslön, utveckling fr.o.m. februari 2003 t.o.m. februari 2005

#### 4. Governmental sector – average monthly salary, from February 2003 to February 2005

Mätmånad	Genomsnittlig månadslön, kronor			Förändring från föregående år, procent		
	preliminär	preliminär+retro	definitiv	preliminär mot preliminär	preliminär+retro mot definitiv	definitiv mot definitiv
feb-03	24 070	–	24 290	4,0	–	4,6
mar-03	24 100	–	24 270	3,8	–	4,3
apr-03	24 280	–	24 480	4,2	–	1,9
maj-03	24 260	–	24 430	4,5	–	1,9
jun-03	24 220	–	24 350	4,6	–	1,9
jul-03	24 520	–	24 960	6,1	–	4,7
aug-03	24 420	–	24 850	6,1	–	4,6
sep-03	24 710	–	25 080	6,2	–	4,6
okt-03	24 860	–	25 180	6,2	–	4,9
nov-03	25 040	–	25 230	6,2	–	4,9
dec-03	25 220	–	25 300	5,0	–	4,7
jan-04	25 260	–	25 370	4,8	–	4,2
feb-04	25 300	–	25 370	5,1	–	4,4
mar-04	25 280	25 340	–	4,9	4,4	–
apr-04	25 380	25 440	–	4,5	3,9	–
maj-04	25 350	25 390	–	4,5	3,9	–
jun-04	25 310	25 350	–	4,5	4,1	–
jul-04	25 190	25 220	–	2,7	1,0	–
aug-04	25 100	25 130	–	2,8	1,2	–
sep-04	25 290	25 320	–	2,4	1,0	–
okt-04	25 370	25 500	–	2,0	1,3	–
nov-04	25 400	25 530	–	1,4	1,2	–
dec-04	25 490	25 530	–	1,1	0,9	–
jan-05	25 460	25 500	–	0,8	0,5	–
feb-05	25 500	25 500	–	0,8	0,5	–



### 5. Statlig sektor – genomsnittlig månadslön för Civilförvaltningen och Försvaret, utveckling fr.o.m. februari 2003 t.o.m. februari 2005

5. Governmental sector – average monthly salary in the Civil Service and The Defence Organization, from February 2003 to February 2005

Mätmånad	Genomsnittlig månadslön, kronor			Förändring från föregående år, procent		
	preliminär	preliminär+retro	definitiv	preliminär mot preliminär	preliminär+retro mot definitiv	definitiv mot definitiv
feb-03	24 400	–	24 630	3,9	–	4,6
mar-03	24 430	–	24 610	3,8	–	4,3
apr-03	24 630	–	24 830	4,3	–	2,0
maj-03	24 600	–	24 770	4,5	–	2,1
jun-03	24 560	–	24 680	4,6	–	2,0
jul-03	24 840	–	25 300	6,1	–	4,8
aug-03	24 740	–	25 180	6,1	–	4,7
sep-03	25 040	–	25 440	6,2	–	4,7
okt-03	25 210	–	25 530	6,3	–	4,8
nov-03	25 390	–	25 600	6,2	–	4,9
dec-03	25 570	–	25 670	5,1	–	4,8
jan-04	25 620	–	25 730	4,8	–	4,2
feb-04	25 660	–	25 720	5,1	–	4,4
mar-04	25 640	25 700	–	4,9	4,4	–
apr-04	25 740	25 800	–	4,5	3,9	–
maj-04	25 710	25 750	–	4,5	3,9	–
jun-04	25 660	25 700	–	4,5	4,1	–
jul-04	25 520	25 550	–	2,7	1,0	–
aug-04	25 430	25 460	–	2,8	1,1	–
sep-04	25 630	25 670	–	2,4	0,9	–
okt-04	25 700	25 840	–	2,0	1,2	–
nov-04	25 740	25 870	–	1,4	1,1	–
dec-04	25 830	25 870	–	1,0	0,8	–
jan-05 <sup>1</sup>	25 450	25 490	–	-0,6	-0,9	–
feb-05 <sup>1</sup>	25 490	25 490	–	-0,6	-0,9	–

1) Från och med januari 2005 ingår Försäkringskassan i Civilförvaltningen, vilket bidrar till att den genomsnittliga månadslönen minskar.

**6. Statlig sektor – antal sysselsatta fördelade efter myndighet, februari 2005****6. Governmental sector – number of employees by authority, February 2005**

Myndighet	Antal					Förändring från föregående år	Heltidspersoner	
	Samtliga	Heltids-tjänstgörande		Deltids-tjänstgörande			Antal	Därav kvinnor, procent
		Kvinnor	Män	Kvinnor	Män			
TOTALT	228 429	82 447	100 235	27 612	18 135	591	205 551	47,6
HELSTATLIG VERKSAMHET <sup>2</sup>	228 031	82 295	100 116	27 530	18 090	15 946	205 220	47,6
CIVILFÖRVALTNINGEN <sup>2</sup>	201 390	76 846	81 134	26 650	16 760	16 835	179 790	51,0
Justitiedepartementet	41 008	13 895	21 639	3 219	2 255	711	38 146	41,3
Polisväsendet	24 269	6 875	14 866	1 439	1 089	425	22 896	33,7
Domstolsväsendet	4 995	2 747	1 497	624	127	-94	4 736	67,0
Kriminalvården	9 332	3 052	4 406	943	931	357	8 245	42,5
Utrikesdepartementet	5 643	3 035	1 947	462	199	-13	5 376	62,1
Migrationsverket	3 151	1 718	1 082	240	111	-94	3 001	62,5
Försvarsdepartementet	163	74	80	8	1	17	160	50,0
Socialdepartementet <sup>2</sup>	22 066	12 101	5 092	3 569	1 304	15 065	20 023	71,9
Försäkringskassan <sup>1</sup>	16 284	10 116	3 192	2 610	366	-	15 289	78,0
Finansdepartementet	25 972	11 630	9 673	3 660	1 009	-434	24 496	58,0
Skatteverket	10 309	4 907	3 260	1 840	302	-96	9 772	64,4
Länsstyrelserna	5 308	2 285	1 941	712	370	74	4 895	56,2
Kronofogdemyndigheterna	2 414	1 261	692	374	87	-100	2 283	67,0
Tullverket	2 305	911	1 223	145	26	-112	2 249	45,1
Utbildnings- och kulturdepartementet	63 557	21 780	21 951	11 793	8 033	1 761	52 008	52,1
Universitet o högskolor	56 529	18 469	19 774	10 682	7 604	-838	45 671	50,7
Jordbruksdepartementet	6 309	2 508	2 272	979	550	185	5 587	55,3
Lantbruksuniversitetet	3 104	1 005	1 186	565	348	-79	2 631	49,7
Näringsdepartementet	32 165	9 989	16 395	2 606	3 175	2 176	29 723	39,1
Skogsvårdsstyrelserna	3 848	225	848	629	2 146	2 245	2 594	22,9
Arbetsmarknadsverket	10 176	5 238	3 623	1 095	220	139	9 725	61,3
Banverket	6 450	943	5 104	190	213	-150	6 309	17,0
Vägverket	7 110	1 462	4 933	296	419	-89	6 760	24,0
Miljö- och samhällsbyggnadsdepartementet	4 507	1 834	2 085	354	234	302	4 273	48,4
FÖRSVARET	25 928	5 123	18 718	799	1 288	-894	24 780	22,4
RIKSDAGENS VERK	713	326	264	81	42	5	649	57,2
ÖVR STATLIGT LÖNEREGLERAD VERKSAMHET <sup>2</sup>	398	152	119	82	45	-15 355	332	58,7

1) Från och med januari 2005 har de Allmänna försäkringskassorna slagits ihop med Riksförsäkringsverket till Försäkringskassan, därför kan inga förändringssiffror redovisas för Försäkringskassan under 2005.

2) På grund av att de Allmänna försäkringskassorna ingick i Övrig statligt löner reglerad verksamhet 2004 och Försäkringskassan ingår i Civilförvaltningen 2005 så är förändringssiffrorna för de angivna raderna mycket högre respektive mycket lägre än normalt under 2005.

**7. Statlig sektor – antal sysselsatta fördelade efter län, februari 2005**

## 7. Governmental sector – number of employees by county, February 2005

Län	Antal					Förändring från föregående år	Heltidspersoner	
	Samtliga	Heltids- tjänstgörande		Deltids- tjänstgörande			Antal	Därav kvinnor, procent
		Kvinnor	Män	Kvinnor	Män			
TOTALT	228 429	82 447	100 235	27 612	18 135	591	205 551	47,6
Stockholm	64 683	26 124	27 935	6 838	3 786	-440	59 490	50,4
Uppsala	14 846	4 862	5 787	2 500	1 697	-132	12 507	48,7
Södermanland	5 174	1 871	2 358	536	409	94	4 708	46,5
Östergötland	11 443	4 211	5 430	1 137	665	164	10 630	46,2
Jönköping	5 519	1 808	2 712	662	337	-37	5 128	43,9
Kronoberg	3 307	989	1 308	565	445	124	2 758	46,7
Kalmar	3 276	1 106	1 447	462	261	-61	2 935	46,9
Gotland	1 753	607	857	153	136	10	1 638	43,5
Blekinge	4 717	1 227	2 672	400	418	297	4 323	33,7
Skåne	24 780	8 306	10 229	3 714	2 531	101	21 519	47,9
Halland	4 044	1 244	1 934	557	309	-89	3 653	43,4
Västra Götaland	29 908	10 220	12 699	4 161	2 828	373	26 447	47,5
Värmland	5 621	1 966	2 553	602	500	78	5 071	45,4
Örebro	6 566	2 525	2 567	973	501	23	5 866	52,5
Västmanland	3 934	1 543	1 667	444	280	53	3 578	49,9
Dalarna	5 277	1 895	2 354	629	399	69	4 779	47,1
Gävleborg	5 460	2 154	2 382	533	391	55	5 006	49,1
Västernorrland	6 844	2 883	2 974	643	344	108	6 380	51,1
Jämtland	3 670	1 078	2 004	305	283	-175	3 366	37,0
Västerbotten	8 700	3 017	3 517	1 255	911	15	7 485	48,4
Norrbottnen	8 907	2 811	4 849	543	704	-39	8 281	37,5

**8. Statlig sektor – antal sysselsatta fördelade efter näringsgren, februari 2005**

## 8. Governmental sector – number of employees by branch of industry, February 2005

Näringsgren/SNI 2002	Antal					Förändring från föregående år	Heltidspersoner	
	Samtliga	Heltids-tjänstgörande		Deltids-tjänstgörande			Antal	Därav kvinnor, procent
		Kvinnor	Män	Kvinnor	Män			
TOTALT	228 429	82 447	100 235	27 612	18 135	591	205 551	47,6
A Jordbruk	58	30	11	7	10	-11	47	72,3
F Byggverksamhet	11 509	1 665	8 958	356	530	-242	11 111	16,8
J Finansiell verksamhet	952	571	320	45	16	-66	928	64,5
K Fastighetsverksamhet, företagstjänster	14 457	6 529	5 856	1 501	571	165	13 649	54,9
L Offentlig förvaltning och försvar	131 090	50 247	60 605	12 487	7 751	1 678	122 452	47,6
75.1 Offentlig förvaltning	48 095	20 814	17 446	5 871	3 964	2 087	44 377	55,9
75.2 Utrikesförvaltning och försvar	66 489	19 206	39 864	4 001	3 418	-150	62 567	34,4
75.3 Obligatorisk socialförsäkring	16 506	10 227	3 295	2 615	369	-259	15 509	77,6
M Utbildning	61 083	20 244	21 226	11 602	8 011	-1 170	49 590	51,3
80.1 Grundskoleutbildning	1 358	695	259	345	59	-196	1 200	75,9
80.3 Högskoleutbildning	59 580	19 475	20 901	11 254	7 950	-938	48 247	50,7
80.4 Vuxenutbildning och övrig utbildning	145	74	66	3	2	-36	143	53,1
N Hälso- och sjukvård, sociala tjänster	5 845	1 838	2 006	1 025	976	129	4 745	49,9
O Andra samhälls- och personliga tjänster	3 428	1 322	1 250	588	268	107	3 022	54,5

## Fakta om statistiken

---

### Inledning

Detta Statistiska meddelande (SM) ingår i den löpande konjunkturlöne-statistiken och avser löner och sysselsättning inom statlig sektor. Statistiken har producerats av Statistiska centralbyrån (SCB), på uppdrag av Medlingsinstitutet (MI), som från och med 2001 ansvarar för officiell statistik inom området. Syftet med undersökningen är att månatligen belysa löner och sysselsättning inom statlig sektor i termer av nivå och utveckling. SCB har sedan 1976 utfört en undersökning i varje kvartals mittmånad av sysselsättningen inom den statliga sektorn. Efter ett betänkande från 1987 års lönekommitté har SCB fått regeringens uppdrag att tillsammans med Konjunkturinstitutet (KI) utforma en kortperiodisk lönestatistik. Från och med februari 1991 utökades därför undersökningen till att även omfatta de anställdas löner. Det främsta syftet med den utökade undersökningen är att ge underlag för konjunkturbedömningar och för analys av kostnadsutvecklingen inom den statliga sektorn. Undersökningen är en totalundersökning och är från och med januari 2000 månatlig. Detta SM innehåller uppgifter för februari 2005.

### Detta omfattar statistiken

#### Objekt och population

Populationen består av sysselsatta inom statlig förvaltning, sysselsatta vid institutioner hänförliga till statlig sektor samt sysselsatta vid socialförsäkringsfonder. Undersökningspopulationen delas upp i sysselsättnings- respektive lönepopulation. I sysselsättningspopulationen ingår alla som var anställda med lön under mät månaden. Undantagna är tjänstlediga som inte fick utbetald lön under mät månaden och anställda i utlandet. I lönepopulationen ingår alla, förutom de undantagna i sysselsättningspopulationen, som var anställda med lön under mät månaden och som då fyllt 18 men inte 65 år.

#### Statistiska mått

Statistiken i undersökningen redovisas i form av genomsnittliga månadslöner samt antalet sysselsatta. I månadslönen ingår grundlön, fasta- samt rörliga lönetillägg. I tabeller och tablåer redovisas genomsnittlig månadslön för heltids-tjänstgörande, deltidstjänstgörande samt hel- och deltidstjänstgörande. Den genomsnittliga månadslönen beräknas som summan av de anställdas månadslön dividerat med summan av deras tjänstgöringsomfattning. Den beräknade genomsnittliga månadslönen är alltså ett mått på den genomsnittliga ersättningen för en arbetsinsats motsvarande heltid under en månad. För både genomsnittlig månadslön och antal sysselsatta redovisas förändringen från motsvarande månad föregående år. Förändringssiffrorna är baserade på oavrundade uppgifter.

Efter tolv månader fastställs den slutliga genomsnittliga månadslönen. Det innebär att hänsyn tas till retroaktiva löneutbetalningar. De preliminära månadslönerna korrigeras med de retroaktiva lönebeloppen och de definitiva månadslönerna beräknas.

## **Variabler**

### **Genomsnittlig månadslön**

Med månadslön avses ersättning för månad innan avdrag gjorts, där grundlön, fasta samt rörliga lönetillägg ingår. Övertidstillägg, traktamentsersättningar samt jour- och beredskapstillägg ingår inte i den genomsnittliga månadslönen.

### **Antal sysselsatta**

Som sysselsatt räknas den som fått lön utbetald under mät månaden oberoende av tjänstgöringens omfattning eller anställningstidens längd och där lönen inte består av enbart tillägg eller retroaktiv lön.

### **Anställningsform**

Det förekommer två olika anställningsformer i redovisningen, heltid och deltid. Som heltidsanställd betraktas den som har en sysselsättningsgrad på 100 procent och som deltidsanställd räknas den som har en sysselsättningsgrad på mindre än 100 procent. Observera att heltidsanställda kan ibland vara deltidsanställda på grund av partiell tjänstledighet.

### **Antal heltidspersoner**

Antal heltidspersoner i en redovisningsgrupp beräknas som summan av tjänstgöringens omfattning dividerat med 100 för de anställningar som tillhör redovisningsgruppen i undersökningsmaterialet.

### **Kön**

Kvinna eller man.

### **Myndighet**

Myndigheterna redovisas enligt Sveriges statskalender 2004.

### **Län**

Med län avses i normalfallet individens tjänsteställe. Länsindelningen följer den regionala indelning för år 2004.

### **Näringsgren**

Näringsgren redovisas enligt Standard för svensk näringsgrensindelning 2002, SNI 2002. Denna standard har som bas EU:s reviderade näringsgrensstandard, NACE rev.1.1 (NACE = Nomenclature Générale des Activités Economiques dans les Communautés Européennes).

### **Redovisningsgrupper**

I SM-statistiken sker indelning på myndigheter, län, näringsgren (SNI 2002), kön och hel- respektive deltidstjänstgörande. Specialbearbetning kan göras på en finare redovisningsnivå eftersom materialet är totalräknat.

## **Så görs statistiken**

Uppgifterna samlas in från olika administrativa datalönesystem. Det insamlade materialet genomgår en manuell och maskinell redigering i syfte att kontrollera uppgifternas rimlighet. För respektive myndighet jämförs uppgifterna mot de inkomna uppgifterna föregående månad. Vid tveksamheter tas kontakt med myndigheten för att få en bekräftelse på att uppgifterna är korrekta eller för att justera eventuella felaktigheter.

## Statistikens tillförlitlighet

### Bortfall

Bortfall utgörs av icke inrapporterade anställda på myndigheter och institut. För vissa myndigheter där uppgifter finns från en tidigare mätmånad imputeras uppgifter. De uppgifter som har imputerats har byggts på den saknade myndighetens tidigare inlämnade data som har räknats upp med genomsnitt från den svarande populationen. För februari 2005 har inte Kriminalvårdsstyrelsen haft möjlighet att leverera data, därmed saknas information för cirka 9 300 personer. Istället har uppgifter för december 2004 använts för denna myndighet. Detta gäller både sysselsättnings- och löneuppgifter. Löneuppgifterna har räknats upp till februarinivå. Påverkan på de genomsnittliga lönerna är liten, däremot kan det bli en underskattning av en eventuell retroaktiv löneutbetalning.

### Täckning

Vid uppdelning mellan olika sektorer uppstår ibland tveksamheter om vilken sektor en enhet ska tillhöra. Vissa mindre enheter kan då "ramla mellan stolarna". Uppdatering av ramen sker en gång per år med månadsvisa korrigeringar. I undersökningen avseende februari 2005 uppskattas undertäckningen till cirka 2 800 personer, vilket motsvarar cirka 1,2 procent av den totala populationen.

## Bra att veta

### Spridningsformer

Undersökningen presenteras huvudsakligen i detta Statistiska meddelande samt i de statistiska databaserna på [www.scb.se/databaser/ssd.asp](http://www.scb.se/databaser/ssd.asp).

### Primärmaterial

Uppgifterna är sekretesskyddade varför uppgifterna om enskilda individer inte lämnas ut till någon annan än individen själv. I undantagsfall efter särskild prövning kan forskare få tillgång till avidentifierat individmaterial för egna bearbetningar. Avidentifieringen görs då så att enskilda individer inte kan urskiljas.

### Annan statistik

SCB producerar även motsvarande konjunkturstatistik för privat sektor samt för kommuner och landsting. Detta redovisas bland annat i Statistiska meddelanden för respektive undersökning. Löneuppgifter för den statliga sektorn redovisas också på årsbasis. Arbetskraftsundersökningarna (AKU) ger statistik över sysselsättningen för hela ekonomin. Det finns även en företagsbaserad kvartalsstatistik över sysselsättning för hela arbetsmarknaden (KS). Ovanstående undersökningar publiceras också i statistiska meddelanden serie AM.

Mer information om statistiken och dess kvalitet ges i en särskild [Beskrivning av statistiken](#) på SCB:s webbplats, [www.scb.se](http://www.scb.se).

## In English

---

### Summary

The average monthly salary for salaried employees in the governmental sector was SEK 25 500 during February 2005. Since February 2004, the monthly salary has increased by an average of 0.5 per cent. For females the salaries increased by an average of 1.1 per cent and for males the salaries increased by an average of 0.2 per cent.

During February 2005 a total of about 228 430 persons were employed in the governmental sector, 590 more than February 2004. About 110 060 of these employees were females and 118 370 were males.

Since 1976 Statistics Sweden (SCB) has collected data for the middle of the month of each quarter on employment in the governmental sector. The data is used mainly in producing various employment estimates and forecasts for use in the national budgets and long-range forecasts.

After a report from the Wages and Salaries Committee in 1987, Statistics Sweden and the National Institute of Economic Research received a government commission to develop short-term statistics on wages and salaries. In February 1991 the survey expanded to include also the wages and salaries paid to employees. The main aim of the expanded survey is to provide a basis for estimations of economic trends and for analyses of cost trends in the governmental sector. Since 2001, the survey is carried out by Statistics Sweden at the request of the National Mediation Office. Since January 2000 the survey has been conducted on a monthly basis.

The population consists of employees with state-regulated wages or salaries at all government authorities, government ministries, public utilities and national insurance offices. The target population is divided into employment population and salary population.

### List of tables

1. Governmental sector – average monthly salary, by authority, February 2005	5
2. Governmental sector – average monthly salary, including retroactive salary, by authority, February 2004	6
3. Governmental sector – average monthly salary by branch of industry, February 2005	7
4. Governmental sector – average monthly salary, from February 2003 to February 2005	8
5. Governmental sector – average monthly salary in the Civil Service and The Defence Organization, from February 2003 to February 2005	9
6. Governmental sector – number of employees by authority, February 2005	10
7. Governmental sector – number of employees by county, February 2005	11
8. Governmental sector – number of employees by branch of industry, February 2005	12



**List of terms**

antal	number
Civilförvaltningen	Civil service
deltidstjänstgörande	part-time employees
Finansdepartementet	Ministry of Finance
Försvarsdepartementet	Ministry of Defence
Försvaret	Defence Organization
heltidstjänstgörande	full-time employees
Jordbruksdepartementet	Ministry of Agriculture, Food and Consumer Affairs
Justitedepartementet	Ministry of Justice
kvinnor	female
län	county
Miljö- och samhällsbyggnads- departementet	Ministry of Environment
myndighet	authority
månadslön	monthly salary
män	male
Näringsdepartementet	Ministry of Industry and trade
näringsgren	branch of industry
heltidspersoner	full-time equivalents
Riksdagens verk	The Parliament Agencies
samtliga	total, all
Socialdepartementet	Ministry of Health and Social Affairs
statlig sektor	governmental sector
statlig verksamhet	government activity
summa	sum
sysselsatta	employees
Utbildnings- och kulturdepartementet	Ministry of Education, Research and Culture
totalt	total
övrig statligt lönereglerad verksamhet	state-subsidised activity